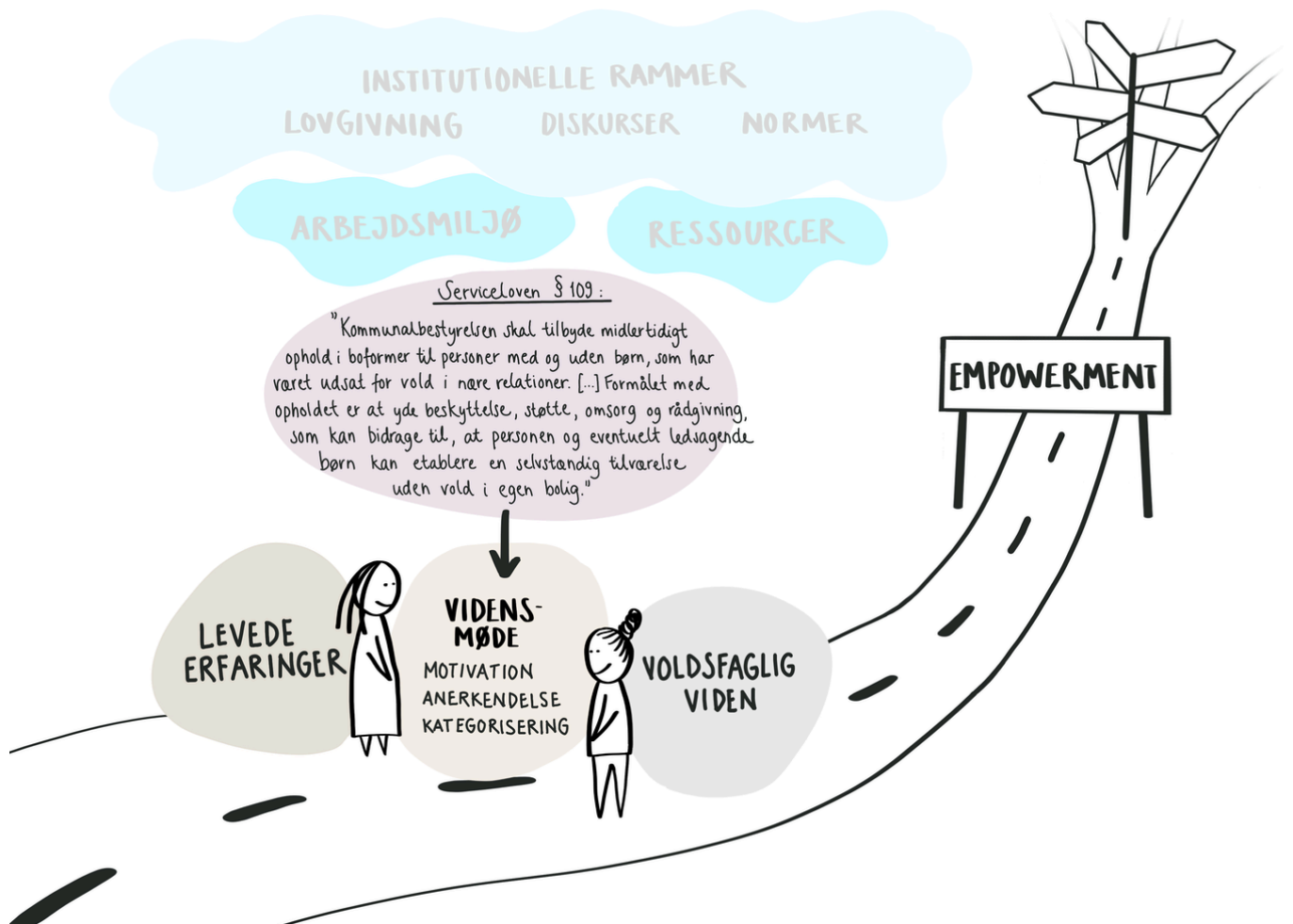


# Når hjælp forhandles i praksis

Et undervisningsmateriale til krisecentre og andre, der arbejder med voldsudsatte



# Når hjælp forhandles i praksis

Et undervisningsmateriale til krisecentre og andre, der arbejder med voldsudsatte

## Udarbejdet af

Danners Videnscenter

i samarbejde med

Emilie Lyng Rasmussen, ph.d. i sociologi og socialt arbejde, Aalborg Universitet

## Baggrund

Materialet bygger på ph.d.-afhandlingen Når hjælp forhandles: En kvalitativ undersøgelse af mødet mellem voldsudsatte kvinder og danske krisecentre (2026) af ph.d. Emilie Lyng Rasmussen

## Udgiver

Danner

Nansensgade 1

1366 København K

[www.danner.dk](http://www.danner.dk)

## Udgivelsesår

2026

## Illustrationer, design og layout

Anne Zacho Møller, Danner

## Kontakt

Sara Andersen

[san@danner.dk](mailto:san@danner.dk)

## Download materialet på

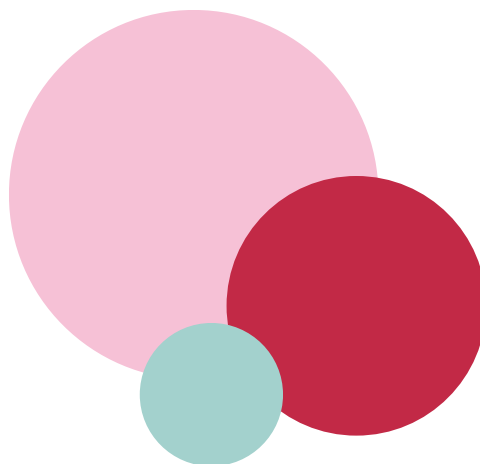
[www.danner.dk](http://www.danner.dk)

## Copyright

© Danner 2026

Materialet må frit anvendes med angivelse af kildeangivelse.

Dette materiale er økonomisk støttet af Offerfonden. Materialets udførelse, indhold og resultater er alene forfatterens ansvar. De vurderinger og synspunkter, der fremgår af materialet, er forfatterens egne og deles ikke nødvendigvis af Rådet for Offerfonden.



# Indhold

Når hjælp forhandles i praksis	4
Kvindens møde med krisecenter	5
Facilitatorguide – sådan arbejder I med øvelserne	6
Øvelse 1: Kategoriseringer	8
Øvelse 2: Kategoriseringskort	10
Øvelse 3: At mødes og følges ad	12
Øvelse 4: Institutionel uoverensstemmelse	14
Øvelse 5: Samme kvinde, forskellige perspektiver	16
Case A: Louise (institutionel uoverensstemmelse)	18
Case B: Nadja (kategorisering)	19
Case C: Camilla (kategorisering)	20
Case D: Aida (vidensmøder)	21
Bilag 1: Baggrundsnotat	22
Bilag 2: Kategoriseringskort	32
Bilag 3: Illustration af kvindens møde med krisecentret	33

# Når hjælp forhandles i praksis

Et undervisningsmateriale til krisecentre og andre, der arbejder med voldsudsatte

I Danner arbejder vi vidensbaseret og med et kontinuerligt fokus på at udvikle vores praksis i samspil mellem erfaringer fra hverdagen, forskning og faglig refleksion. For os handler ny viden ikke kun om at kende til den, men om løbende at undersøge, hvad den betyder for den måde, vi arbejder på. Det er en del af vores ansvar over for de kvinder og børn, vi møder, at vores viden og faglighed hele tiden er opdateret og omsættes til den bedst mulige støtte. Det gør vi blandt andet gennem samarbejde med forskere og ved systematisk at arbejde med vores egne praksiserfaringer.

I 2021 indgik vi derfor et samarbejde med ph.d.-studerende Emilie Lyng Rasmussen om at undersøge voldsudsattes møde med hjælpesystemet, herunder krisecentre. Med støtte fra Offerfonden blev ambitionen at omsætte hendes forskning til et praksisnært materiale. Resultatet er dette undervisningsmateriale, som bygger på afhandlingen *Når hjælp forhandles: En kvalitativ undersøgelse af mødet mellem voldsudsatte kvinder og danske krisecentre (2026)*, udarbejdet under vejledning af Mette Rømer og Eva Bertelsen.

Som led i forskningen har Emilie gennemført feltarbejde på fire forskellige krisecentre, herunder Danner, med deltagelse i faglige møder samt interviews med kvinder under og efter ophold og i ambulante forløb.

Samarbejdet har ikke kun bidraget med ny viden men også skærpet vores egne faglige refleksioner. Det har tydeliggjort, at også en specialiseret praksis kan rumme blinde vinkler, dilemmaer og spændinger. De dilemmaer, der præsenteres i materialet, er valgt, fordi vi har oplevet dem genkendelige og på den baggrund formoder, at de også kan være det for andre fagfolk, der arbejder med voldsudsatte.

Materialet trækker på centrale begreber og fund fra afhandlingen og inviterer til refleksion over, hvordan socialt arbejde på krisecentre formes af faglig viden, institutionelle rammer og relationelle processer – og hvordan dét påvirker kvinders muligheder for at bryde med volden.

Vi håber, materialet kan vække genkendelse og nysgerrighed hos fagpersoner, der arbejder med voldsudsatte. Øvelserne sigter ikke mod ét rigtigt svar, men er tænkt til at danne rammen om fælles refleksion i personalegrupper, på temadage eller i lederfora.

Materialet er udarbejdet af Danners Videnscenter i samarbejde med ph.d. Emilie Lyng Rasmussen.

## Kvindens møde med krisecenter

Undervisningsmaterialet tager udgangspunkt i det møde, der er kernen i arbejdet på krisecentre: Mødet mellem kvinden og krisecentret.

Arbejdet foregår i et komplekst felt, hvor omsorg, beskyttelse, myndighedskrav og faglige vurderinger er tæt vævet sammen i hverdagen. Vejen ud af vold er sjældent lineær og kan ikke reduceres til én metode eller ét fast forløb. De vurderinger og beslutninger, der træffes i dette felt, har stor betydning for kvinders og børns muligheder for at skabe et liv uden vold.

Fokus er på, hvordan mødet formes i praksis; det er ikke neutralt men påvirkes af flere forhold: Faglig viden om vold, hvordan vi forstår og kategoriserer kvinder, hvordan viden bringes i spil i samarbejdet samt relevante rammer og samarbejder. Samtidig har kvinden sine egne erfaringer, forståelser og behov, som ikke altid stemmer overens med de faglige perspektiver, hun møder.

Det er i dette samspil, at støtte, forståelser og handlemuligheder bliver til – og det er også her, der kan opstå dilemmaer, spændinger og misforståelser.

I materialet bruges en række begreber fra Emilie Lyng Rasmussens ph.d.-afhandling til at sætte fokus på disse dynamikker: Voldsfaglig viden, vidensmøder, kategoriseringspraksis og institutionelle uoverensstemmelser. Begreberne belyser forskellige sider af praksis, men hænger tæt sammen og påvirker gensidigt hinanden i mødet med kvinden. De er helt kort forklaret under hver øvelse. For en yderligere uddybning af afhandlingens begreber og konklusioner henvises til Bilag 1: Baggrundsnotat.

På tværs af begreberne peger materialet på empowerment som et centralt omdrejningspunkt. Empowerment handler om kvindens mulighed for at få indflydelse på eget liv og handle på en måde, der er meningsfuld for hende. Empowerment kan ikke gives men udvikler sig i mødet mellem kvinde og fagperson. Det formes over tid og påvirkes både af kvindens situation og de rammer, hun møder i og uden for krisecentret. Det handler derfor ikke kun om den enkelte kvinde, men også om hvordan støtten tilrettelægges, og hvilke muligheder der er til stede. Afhandlingen peger på, at empowerment især styrkes, når der er tillid, anerkendelse, fælles forståelse og sammenhæng i indsatsen.

Samlet set er empowerment ikke et mål, der kan nås i sig selv, men et resultat af, hvordan faglig viden, relationer og rammer spiller sammen i mødet med kvinden.

Materialet inviterer til refleksion over mødet gennem en række øvelser og spørgsmål, bl.a.:

- Hvordan former vores forståelser af vold de kvinder, vi møder – og hvordan møder vi kvindens egen viden?
- Hvornår understøtter vores faglighed kvindens handlekraft – og hvornår kan den begrænse den?
- Hvordan påvirker samarbejdet med andre systemer vores muligheder for sammenhæng?
- Hvordan balancerer vi omsorg og sikkerhed med respekt for kvindens egne valg?

# Facilitatorguide

## Sådan arbejder I med øvelserne

Materialet kan bruges af medarbejdere og frivillige på krisecentre samt andre fagpersoner, der arbejder med voldsudsatte kvinder – både nye og erfarne. Det kan anvendes i personalegrupper, på temadage eller i lederfora.

Materialet indeholder i alt fem øvelser. I kan vælge at arbejde med enkelte øvelser eller gennemføre hele forløbet. En øvelse tager ca. 1-1,5 time, mens hele materialet kan gennemføres på én dag. Bagerst i materialet finder I fire fiktive cases, der skal anvendes under nogle af øvelserne. I kan også vælge at bruge egne cases.

Udpeg en facilitator som læser materialet på forhånd, sørger for at printe relevante dele og guider jer gennem øvelserne.

Som forberedelse anbefales det, at deltagerne har læst afsnittet om "Kvindens møde med krisecentret", og afsnittet "Baggrund" til den enkelte øvelse.

Print også cases (øvelserne 1,3,4,5) og kategoriseringskort (øvelse 2) på forhånd.

### Formål og tilgang

Formålet er ikke at finde 'rigtige svar', men at styrke en fælles refleksiv praksis og blive klogere på, hvordan faglig viden, vurderinger og rammer påvirker mødet med kvinderne – og dermed deres muligheder for støtte og handlekraft.

### Din rolle som facilitator

- Skab et trygt rum med plads til forskellige perspektiver
- Hold fokus på refleksion frem for løsninger
- Hjælp deltagerne med at blive i dilemmaerne
- Knyt drøftelserne til egen praksis

### Sådan kan en øvelse struktureres

1. Introduktion (5-10 min)
  - Præsenter formål og begreb kort
  - Sæt rammen: Ingen rigtige eller forkerte svar
2. Gruppearbejde (30-45 min)
  - Arbejd i mindre grupper
  - Giv plads til forskellige perspektiver
3. Opsamling (15-20 min)
  - Hvad blev I optaget af?
  - Hvad overraskede jer?
  - Hvad genkender I fra egen praksis?

#### Faciliteringstip!

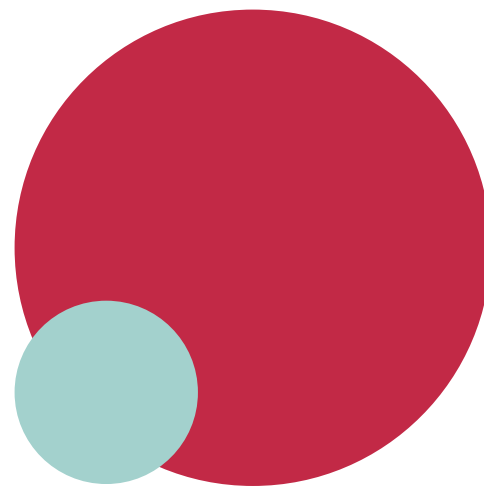
Facilitator kan med fordel indlede øvelserne med at fortælle eksempler fra egen praksis, hvor hun/han har begået fejltrin med det formål at skabe et trygt læringsmiljø.

## Gode greb undervejs

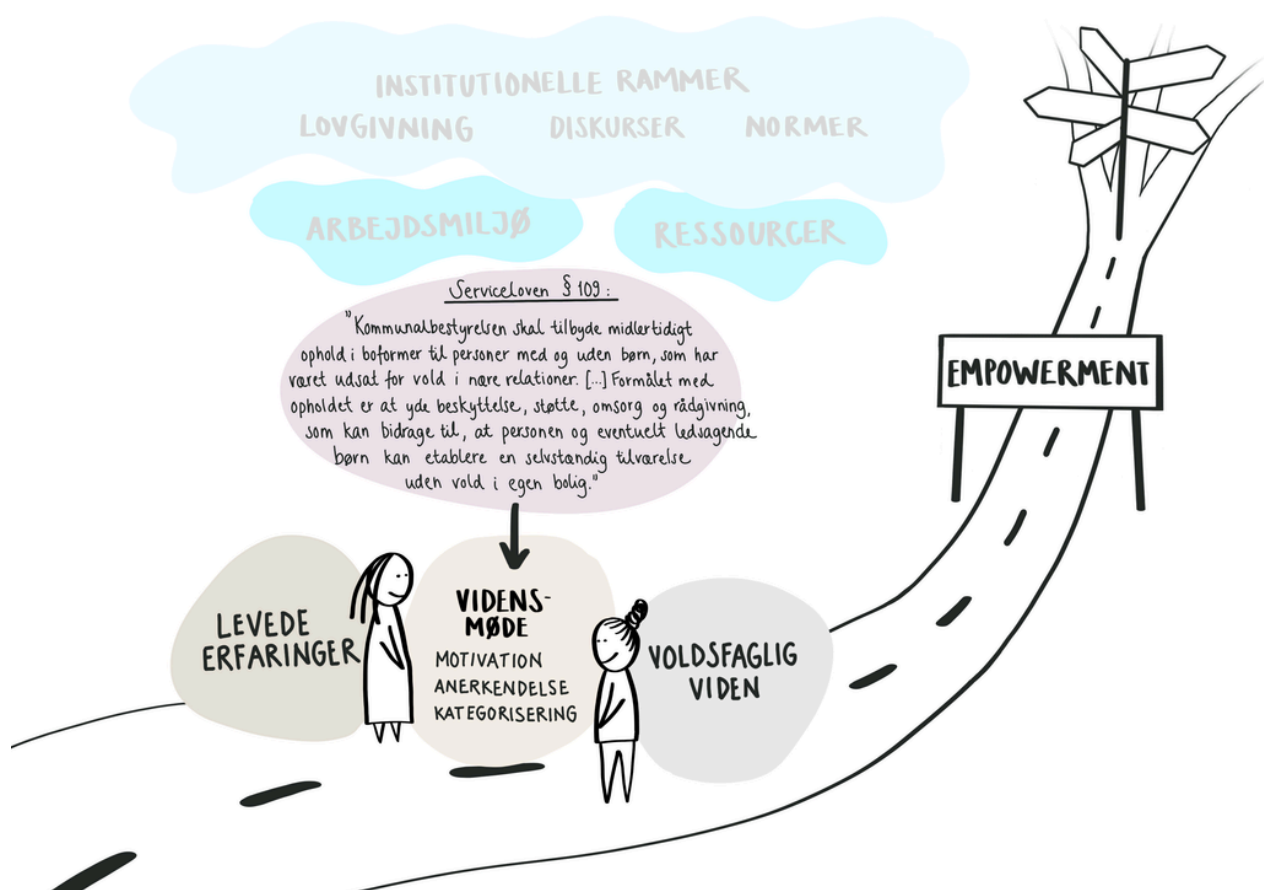
- Spørg: Hvad gør det ved kvinden?
- Spørg: Hvad gør det ved jer som fagpersoner?
- Nuancér frem for at konkludere
- Normalisér uenighed – det er en del af praksis

## Vær opmærksom på

- Undgå at søge 'rigtige svar' eller hurtige løsninger
- Hold fokus på praksis – ikke kun holdninger
- Kobl refleksioner til konkrete handlinger



Figur 1. Illustration af mødet mellem kvinde og krisecenter



Kvindens muligheder for støtte og handlekraft formes i mødet med krisecentret. Dette møde påvirkes af faglig viden, måden viden bringes i spil, de kategoriseringer der opstår og de institutionelle rammer, arbejdet foregår indenfor. Samlet er disse forhold med til at forme, hvilken empowerment der bliver mulig.

# Øvelse 1: Kategoriseringer

## Formål

Øvelse 1 og 2 sætter fokus på kategorisering i praksis. Formålet er at undersøge, hvordan vores forståelser af kvinden påvirker den støtte, vi tilbyder – og hvordan kategorisering både kan åbne og begrænse handlemuligheder. Samtidig inviterer øvelsen til refleksion over, hvordan uhensigtsmæssig kategorisering kan forebygges.

## Baggrund

Kategorisering er en uundgåelig del af socialt arbejde og nødvendig for at skabe overblik og iværksætte indsatser. Samtidig er det et dilemmafyldt redskab, som kan føre til forenkede forståelser, blinde vinkler og i værste fald til stigmatisering.

Ph.d.-afhandlingen viser bl.a., at kategorisering i nogle tilfælde knytter sig til, hvordan kvinder deltager i samarbejdet – fx motivation, samarbejdsevne og fremdrift – snarere end til fx voldens karakter. Kvinder, der fremstår samarbejdsvillige og handlekraftige, beskrives oftere som "lette", mens kvinder, der udviser modstand eller trækker sig, nogle gange kan opfattes som "krævende". Dermed risikerer vurderinger at tage afsæt i samarbejdet frem for kvindens samlede situation.

Derfor kræver kategorisering løbende refleksion.

## Fremgangsmåde

Facilitator uddeler cases og introducerer kort til begrebet kategoriseringer (se Bilag 1: Baggrundsnotat).



### A. Case

Del jer grupper på 3-4 personer

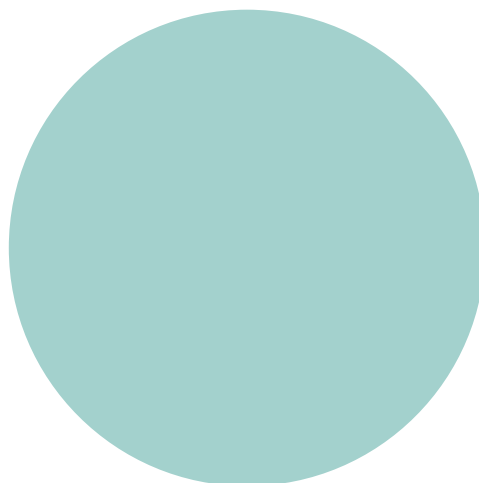
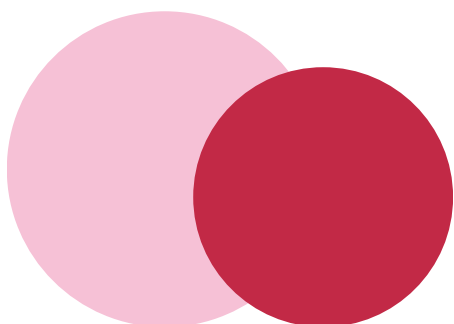
1. Læs case B (Nadja) og case C (Camilla)
2. Drøft arbejds spørgsmål:
  - a. Hvad er jeres første indtryk af hver kvinde?
  - b. Hvilken støtte tænker I, de har brug for?
  - c. Hvordan kan jeres opfattelse påvirke: Hvilke tilbud de får? – Samarbejdet med dem?
  - d. Hvis kvindens egen forståelse er anderledes end jeres (fx ift. sikkerhed) – Hvordan kan I arbejde med det og samtidig møde hende som kompetent?
  - e. Hvad kan I gøre for, at jeres forståelse ikke bliver for snæver eller styrende?

## B. Overførsel til egen praksis

1. Find konkrete eksempler fra egen praksis (nuværende eller tidligere), hvor du har oplevet en kvinde som krævende eller let, og drøft:
  - a. Hvorfor har du opfattet og kategoriseret hende således, og hvordan har det potentielt påvirket både hendes og dine muligheder for at skabe positiv udvikling?
  - b. Tænk tilbage på om du er stødt på kategoriseringer fra andre instanser (fx i underretninger, overleveringer fra andre krisecentre, politirapporter, etc.), som har påvirket, hvordan du har kategoriseret og arbejdet med den pågældende kvinde.

## C. Opsamling i plenum

1. Hvad fra øvelsen kan I tage med videre i jeres arbejde?



## Øvelse 2: Kategoriseringskort

### Formål

At undersøge, hvordan kategorisering påvirker relationer og faglige handlinger – og hvordan den kan få betydning for samarbejdet med kvinden. (Se også øvelse 1).

### Baggrund

I afhandlingen opereres med to hovedkategorier af beboere: "Motiverede og nemme" og "Krævende og frustrerende". Hver hovedkategori har nogle underkategorier:

"Motiverede og nemme" inkluderer underkategorierne:

- Højt motiveret og selvkørende
- Samarbejdsvillig og fællesskabsorienteret

"Krævende og frustrerende" inkluderer underkategorierne:

- Adfærdsmæssigt udfordrende
- Tilbagetrukket og usamarbejdsvillig
- Manglende ydmyghed og taknemmelighed

Det er de kategoriseringer, vi arbejder med i denne øvelse. Se desuden baggrundsafsnit i øvelse 1.

### Fremgangsmåde

Kategoriseringskortene kan bruges på to måder (A eller B). De er ikke afhængige af hinanden, og I kan vælge at anvende den ene eller begge i vilkårlig rækkefølge.

Facilitator printer kategoriseringskortene på forhånd (Bilag 2) og introducerer overordnet kategorierne (se Bilag 1: Baggrundsnotat).



## A. Erfaringer

1. Træk hver ét kort
2. Del en situation fra egen praksis, hvor en kvinde blev forstået på denne måde:
  - a. Hvad lå bag kategoriseringen?
  - b. Hvad gjorde det ved samarbejdet?
  - c. Hvad kunne have hjulpet dig til at møde hende anderledes næste gang?

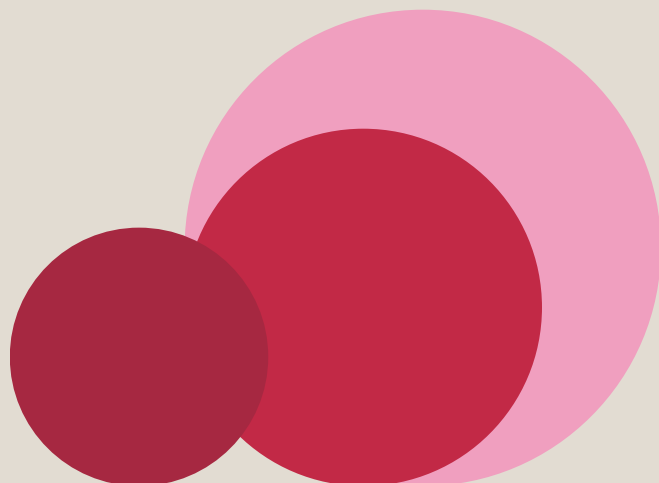
## B. Perspektivskifte (rollespil)

Fordel jer i mindre grupper (3-4 personer)

1. Fordel roller:  
En fra gruppen trækker et kort og tager rollen som voldsudsat kvinde i den trukne kategori.  
En anden fra gruppen spiller fagperson. Resten af gruppen observerer
2. Den, der spiller kvinden, forbereder sig kort på den rolle/kategori, hun har trukket
3. Spil et kort rollespil, som viser en rådgivningssituation
4. Drøft:
  - a. Hvordan opleves det for kvinden?
  - b. Hvordan opleves det for fagpersonen?
  - c. Hvad bemærkede observatorerne?
  - d. Har I praksiserfaringer, som minder om denne situation?  
Hvad gjorde I? Ville I ønske, I havde gjort noget anderledes?

## C. Opsamling i plenum

1. Hvad fra øvelsen kan I tage med videre i jeres arbejde?



## Øvelse 3: At mødes og følges ad

### Formål

At undersøge, hvordan samspejlet mellem faglig viden og kvindens perspektiv påvirker samarbejdet, og dermed muligheden for at give og modtage hjælp på et krisecenter.

### Baggrund

I mødet mellem kvinde og fagperson opstår der vidensmøder, hvor hhv. kvindens erfaringer og den faglige viden bringes i spil. Disse møder foregår både i planlagte samtaler og i hverdagens mere uformelle situationer, og viden udvikles ikke ensidigt men i dialog. Vidensmødernes forløb afhænger bl.a. af:

- Timing
- Relation
- Magtforhold
- Kvindens parathed

Når mødet tager udgangspunkt i kvindens perspektiv, kan det styrke forståelse og handlekraft. Omvendt kan faglige perspektiver, der bliver for styrende eller dårligt timede, skabe afstand eller modstand.

**Faciliteringstip!**  
Vær opmærksom på, at **magt** er et relevant begreb at forholde sig til i drøftelsen af vidensmøder. Bring det evt. på banen, hvis deltagerne ikke selv gør det.

### Fremgangsmåde

Øvelsen består af to dele (A og B), som kan gennemføres samlet eller hver for sig.

Facilitator introducerer kort begrebet vidensmøder (se Bilag 1: Baggrundsnotat).

#### A. Udsagn og timing

1. Læs de to eksempler på vidensmøder herunder og drøft arbejdsspørgsmålene for hvert eksempel.

##### *Eksempel 1:*

*Du sidder med en kvinde, der er meget påvirket af volden, men som holder fast i, at hun har været en god mor og er lykkedes med, at barnet ikke har opdaget noget. Barnet viser tegn på mistrivsel og har også fortalt personalet om volden.*

- a. Hvad siger du til hende i starten? Hvad siger du til hende senere, og hvilke overvejelser har du i forhold til, hvornår hun er klar til at modtage dine faglige vurderinger (med det overordnede formål at støtte hendes empowerment)?
- b. Hvornår i forløbet styrkes hendes handlekraft mest?

### Eksempel 2:

*En kvinde flytter ind, som du, på baggrund af en risikovurdering, vurderer er i stor fysisk fare, bl.a. på grund af hendes egen adfærd. Hun ønsker ikke at bryde kontakten med sin ekspartner og mener ikke selv, at han er farlig.*

- a. Hvad siger du til hende i starten? Hvad siger du til hende senere, og hvilke overvejelser har du i forhold til, hvornår hun er klar til at modtage dine faglige vurderinger (med det overordnede formål at støtte hendes empowerment)?
  - b. Hvornår i forløbet styrkes hendes handlekraft mest?
2. Brug 3 min. til selv til at tænke over, hvornår du sidst har stået med en case, hvor kvinden ikke accepterede fagpersonens/din forståelse.
3. Drøft i mindre grupper på 2-4 personer:
- a. Hvad gjorde du?

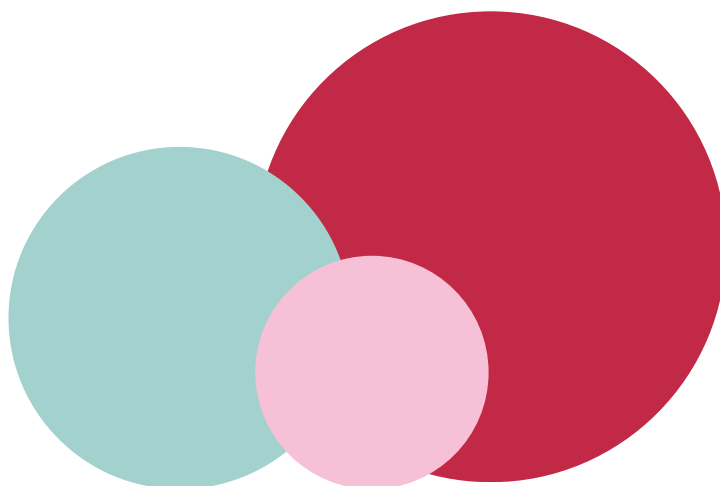
### B. Case

Fordel jer i mindre grupper på 2-4 personer

1. Alle læser case D (Aida)
2. Drøft nedenstående arbejdsspørgsmål:
  - a. Hvorfor har Aida svært ved at tage imod støtte?
  - b. Hvornår og hvordan kan hun blive mere klar?
  - c. Hvordan kan tilliden opbygges igen, hvis samarbejdet bliver udfordret, fx når aftaler ikke overholdes?
  - d. Hvordan bringer man viden i spil uden at overtage eller tilsidesætte kvindens forståelse?

### C. Opsamling i plenum

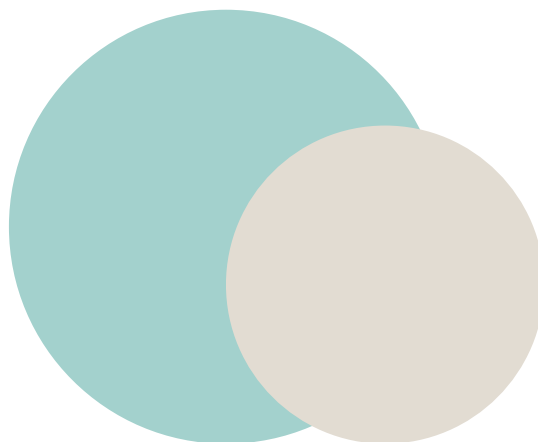
1. Hvad fra øvelsen kan I tage med videre i jeres arbejde?



## Øvelse 4: Institutionel uoverensstemmelse

### Formål

At få øje på, hvordan forskellige systemer og faglige perspektiver påvirker kvindens situation, og hvordan dette former forståelser, beslutninger og samarbejde.



### Baggrund

Øvelsen sætter fokus på de spændinger, der kan opstå, når krisecentre og andre dele af velfærdssystemet arbejder ud fra forskellige mål, krav og logikker. Hvor krisecentre ofte har fokus på sikkerhed og stabilisering, kan andre instanser prioritere sagsbehandling, dokumentation eller samarbejde.

For kvinder på krisecentre kan det føre til modstridende krav og usammenhængende forløb – særligt i overgangen ud af krisecentret, hvor manglende sammenhæng kan få betydning for både sikkerhed og stabilitet. Samtidig bruger medarbejdere ofte betydelige ressourcer på at koordinere og 'oversætte' mellem systemer. Krisecentre kommer dermed ofte til at fungere som bindeled mellem kvindens behov og institutionelle krav – uden fuld indflydelse på de rammer, der former hendes videre forløb.

### Faciliteringstip!

For at synliggøre de forskellige positioner, kan man med fordel knytte dem op på en genstand; fx et navneskilt til at sætte på brystet eller stille på bordet foran sig, en hat eller noget andet konkret, som kan understøtte den position, man har fået tildelt.

### Fremgangsmåde

Facilitator forbereder sedler med forskellige faglige positioner (fx krisecenter, kommune, Familieretshus, skole) samt en seddel med kvinden. Vælg selv hvilke og hvor mange faglige positioner, I vil have med i øvelsen. Der skal være et sæt sedler til hver gruppe, så hvert gruppemedlem repræsenterer en faglig position.

Facilitator introducerer kort begrebet institutionel uoverensstemmelse (se Bilag 1: Baggrundsnotat).

### A. Case

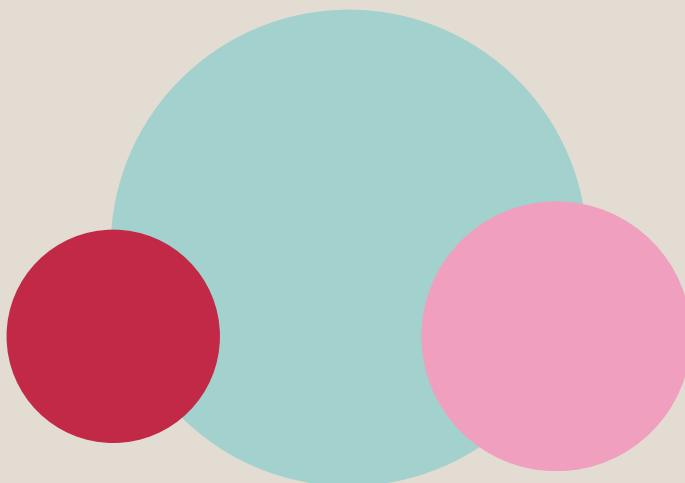
Fordel jer i mindre grupper med omtrent det antal personer, som der er faglige positioner (hvis der bliver enkelte sedler til overs, er det ok)

1. Fordel sedlerne med faglige positioner mellem gruppens medlemmer
2. Alle læser case A (Louise)
3. Drøft i grupperne (med forskellige faglige positioner repræsenteret):
  - a. Hvordan ser sagen ud fra jeres perspektiv?
  - b. Hvad er vigtigst – og hvad vil I gøre først?
  - c. Hvad kan krisecentret gøre for at mindske belastningen for kvinden?
  - d. Hvor kan der opstå uenigheder eller spændinger?

### B. Udarbejd en fælles plan, hvor både perspektiver og kompromiser indgår

### C. Opsamling i plenum

1. Hvordan var det at indtage en bestemt faglig position?
2. Hvor opstod der uenigheder, og hvor var I enige?
3. Hvad fra øvelsen kan I tage med videre i jeres arbejde?



## Øvelse 5: Samme kvinde, forskellige perspektiver

### Formål

At undersøge hvordan forskellige perspektiver på vold former indsatsen – og dermed empowerment.

### Baggrund

Voldsfaglig viden er en central ressource i krisecenterarbejde. Den danner grundlag for at forstå kvinders reaktioner, skabe mening i deres erfaringer, reducere skyld og skam og understøtte udviklingen af handlemuligheder. Samtidig bruges den til at tilrettelægge støtte og sikkerhedsarbejde i praksis. Voldsfaglig viden er også med til at afgrænse, hvad der forstås som vold, og hvem der falder inden for krisecentrets målgruppe, hvilket bidrager til at skabe faglig legitimitet og mandat – både i mødet med kvinden og i samarbejdet med andre aktører. Den omfatter både teoretisk viden om vold i nære relationer og praksiserfaring fra arbejdet med voldsudsatte.

Ph.d-afhandlingen viser imidlertid, at voldsfaglig viden ikke er neutral. Den anvendes og vægtes forskelligt afhængigt af organisationens værdier, faglige traditioner og institutionelle rammer. Det har betydning for, hvordan kvinders situation forstås, hvad der opfattes som den primære udfordring, hvilke indsatser der prioriteres og hvilke forventninger, der stilles til kvinden. Forskellige perspektiver kan fx lægge vægt på:

- Strukturelle og kønnede magtforhold
- Relationelle dynamikker
- Individuelle traumer og udviklingsprocesser

Disse perspektiver påvirker, hvad vi ser som problemet, hvad vi gør og hvad vi forventer. I praksis vil de fleste organisationer rumme flere perspektiver samtidig, bl.a. fordi perspektiverne kan knytte sig til forskellige fagligheder.

Det afgørende er derfor ikke kun, hvad vi ved – men hvordan vi bruger det i mødet med den enkelte kvinde. Voldsfaglig viden fungerer som et fortolkningsgrundlag med betydelig autoritet og påvirker dermed vurderinger og handlemuligheder. Øvelsen handler derfor ikke om rigtigt eller forkert, men om at få øje på, hvordan vores faglige forståelser og perspektiver former den støtte, vi tilbyder.

## Fremgangsmåde

Facilitator identificerer på forhånd de perspektiver, som er relevante på den konkrete arbejdsplads, ideelt 3-4 perspektiver. Facilitator udleverer case og introducerer kort til de forskellige perspektiver.

### A. Case

Fordel jer i grupper på 3-4 personer

1. Læs case B (Nadja)
2. Tildel hver gruppe et perspektiv, fx:
  - Fokus på relation og dynamikker
  - Fokus på magt og kontrol
  - Fokus på kvinden og hendes handlinger, ressourcer og udvikling
3. Drøft i grupperne:
  - a. Hvad er problemet?
  - b. Hvad er vigtigst at gøre?
  - c. Hvad er målet?
  - d. Hvad forventer vi af kvinden?

### B. Opsamling i plenum

Hver gruppe fremlægger kort deres arbejde med casen.

Drøft derefter:

1. Hvad blev forskelligt?
2. Hvad betyder det for empowerment?
3. Hvad fra øvelsen kan I tage med videre i jeres arbejde?



# Case A: Louise

## (institutionel uoverensstemmelse)

Louise er 34 år, uddannet pædagog og mor til to drenge på 4 og 7 år. Hun bor på krisecenter efter at have forladt en partner, der gennem flere år har udøvet psykisk vold, trusler, økonomisk kontrol og i enkelte tilfælde fysisk vold. Hun har under sit krisecenterophold anmeldt sin partner for psykisk vold og trusler. Louise er sygemeldt fra sit arbejde.

Louise er en kærlig og engageret mor, som sætter børnenes trivsel højt. Hun prioriterer deres behov – ofte på bekostning af sine egne. Hendes ældste søn mistrives og er meget udadreagerende i skolen. Louise og krisecentrets vurdering er, at det skyldes volden, og Louise kæmper for at minimere børnenes samvær med deres far.

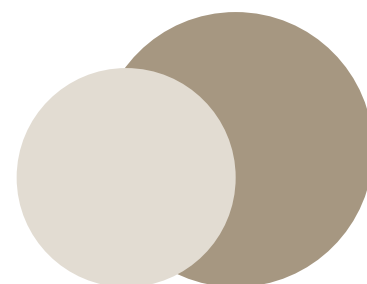
Hun oplever, at eksmanden fortsat udøver kontrol via systemet – særligt gennem Familieretshuset og kommunen. Han har et godt job, fremstår velformuleret og afbalanceret, og ifølge Louise forsøger han målrettet at fremstille hende som psykisk ustabil og konfliktsøgende.

Familieretshuset vurderer, at der er tale om højkonflikt og har ikke fokus på volden.

Den kommunale sagsbehandler fastholder et krav om samarbejde og kontakt, hvilket for Louise opleves som dybt belastende. Samarbejdet mellem krisecenter og kommune er præget af miskommunikation og modsatrettede vurderinger: Mens kommunen primært ser konflikten som et udtryk for samarbejdsvanskeligheder, vurderer krisecentret, at der er tale om systemfaciliteret fortsættelsesvold.

Louise oplever, at hun befinder sig i krydsfeltet mellem modsatrettede logikker og forventninger. Det skaber mistro til systemet – og en voksende følelse af magtesløshed, som i perioder går ud over relationen til personalet. Selv små forespørgsler eller anbefalinger omkring hendes børn kan udløse stærke reaktioner, fordi Louise føler sig overvåget, vurderet og potentielt truet af underretning eller mistillid til hendes forældreevne.

Personalet mærker, at Louise er en mor, der kæmper – men også at kampen slider, og at modsatrettede krav og uforudsigelighed i systemet gør det svært at skabe reel fremdrift.



# Case B: Nadja

(kategorisering)

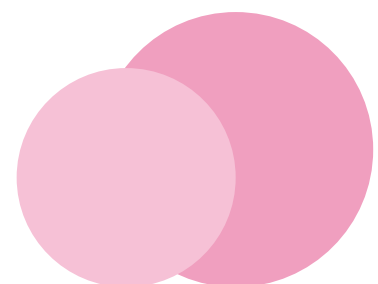
Nadja er 26 år og ankommer til krisecentret uden børn og med få ejendele efter et langvarigt, voldeligt forhold præget af fysisk og psykisk vold, kontrol og afhængighed. Hun har tidligere været indlagt med en bipolar diagnose og har haft længerevarende kontakt til socialpsykiatrien, som er afsluttet. Volden bliver hendes eget udgangspunkt for at søge hjælp, og hun bliver på krisecenteret mødt med anerkendelse for første gang i lang tid: Personalet lytter til hendes fortælling om volden og validerer den - i modsætning til tidligere erfaringer, hvor hun ofte er blevet mødt med manglende viden om vold og tolket gennem en psykiatrisk linse.

Nadjas tilstedeværelse skaber betydelige spændinger på krisecentret; hun har svært ved at navigere i fællesskabet med andre beboere og reagerer stærkt på regler og strukturer, som hun oplever som kontrollerende og overstimulerende. Hun ender flere gange i konflikter med andre beboere, som personalet på bedste vis forsøger at håndtere.

I samtaler med krisecenterpersonalet stiller Nadja sig uforstående overfor de faglige vurderinger af den vold, hun har været udsat for samt den aktuelle sikkerhedssituation. Hun mener ikke selv, det har været så slemt.

Hun er ofte opfarende overfor personalet, og hun glemmer ofte aftaler.

På et møde deler Nadjas kontaktperson disse udfordringer med sine kollegaer og beskriver Nadja som usamarbejdsvillig, umotiveret og konfliktoptrappende.



# Case C: Camilla

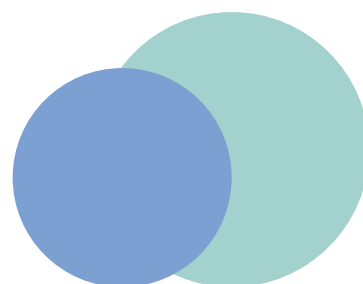
## (kategorisering)

Camilla, 45 år, er økonomisk konsulent og mor til to børn. Hun har for nyligt brudt med en mangeårig, psykisk voldelig partner, efter det blev tydeligt, at også børnene led under volden. Hun ankom til krisecenteret med sine børn og har siden været engageret i en omfattende systemindsats, der involverer politi, kommune, børnenes institutioner og familieretssystemet.

Camilla har en solid social og professionel baggrund, et netværk af støtte og fremstår handlekraftig, velorienteret og velformuleret. Hun kæmper for at beskytte sine børn og insisterer på at blive hørt i alle led af systemet. Samtidig forsøger hun at opretholde sit fuldtidsarbejde, da det giver hende stabilitet.

På krisecentret oplever personalet Camilla som let at arbejde med. Hun er en proaktiv og engageret beboer, som tager ansvar og aktivt søger hjælp til sig selv og børnene. De støtter hende i kontakten med forskellige instanser, og hun efterspørger konkret sparring og input undervejs i processen. Dog har hun ikke lyst til at tale ret meget om volden, og hvordan den har påvirket hende selv. Hun siger, at børnene er vigtigst lige nu, og at hun nok selv skal søge hjælp på et senere tidspunkt. Hun har brug for at stå stærkt og se fremad – og det kan hun ikke, hvis hun også skal fokusere på sine egne oplevelser med volden.

Krisecenterpersonalet oplever, at Camilla har svært ved at acceptere deres vurdering af hendes sikkerhedsmæssige situation. Camilla oplever sig begrænset af flere af krisecentrets sikkerhedsforanstaltninger, og hun er uenig i krisecentrets anbefalinger om at flytte bopæl efter opholdet, da det medfører, at børnene skal flytte skole.



# Case D: Aida

## (vidensmøder)

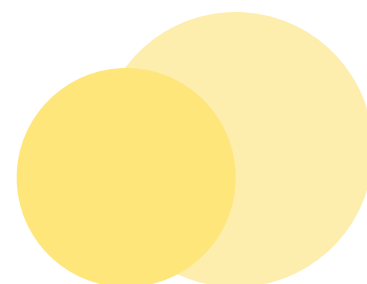
Aida er i slutningen af 30'erne og er kommet til Danmark for ca. 10 år siden gennem ægtefællesammenføring med sin danske mand. Sammen har de tre børn på 3, 7 og 9 år. Ægteskabet har været præget af mange former for vold – fysisk, psykisk, seksuel, økonomisk og materiel. Aida har aldrig tidligere været i kontakt med politi eller krisecentre, men har over tid søgt råd i sundhedssystemet og enkelte rådgivningstilbud. Hun taler begrænset dansk og har ingen nærtstående netværk i Danmark.

Efter en voldsom episode med vold mod både hende og børnene, flygter Aida til krisecentret. Hun er bange for konsekvenserne – både i forhold til sin sikkerhed, sine børns trivsel og sin fremtid i Danmark. Hendes opholdstilladelse er ikke permanent og er givet på baggrund af hendes ægteskab med en dansk statsborger. Det har været en central grund til, at hun blev i det voldelige forhold i så mange år.

Ved de første samtaler med Aida er hun meget splittet mellem at være på krisecenter og at ville hjem til sin mand igen. For hende er ægteskabet meget vigtigt, og hun mener, at man skal kunne udholde meget for at bevare det. Samtidig er hun udmattet og præget af traumer, og det er tydeligt, at også børnene er meget påvirkede af den vold, de har oplevet.

Aida har svært ved at forstå logikker, processer og krav i det danske system – fx at det er vigtigt, at hun oplyser så meget som muligt til myndighederne. Hendes erfaringer fra hjemlandet fortæller hende, at myndighederne ofte tror mere på voldsudøvende mænd end på voldsudsatte kvinder. Hun har stor mistro til systemet og er nervøs for, om hun kan stole på fagpersonerne. Personalet oplever, at Aida i perioder er passiv, frustreret eller udebliver fra aftaler, og de bliver i tvivl om, hvorvidt hun reelt ønsker hjælp.

Aida har brug for massiv støtte; praktisk, juridisk, psykosocialt og sprogligt, og personalet bruger mange ressourcer på at hjælpe hende i kontakten med kommune, advokater, skole, etc. Der opstår frustration hos personalet, da Aida på et tidspunkt ikke møder op til et vigtigt møde hos kommunen.



# Når hjælp forhandles i praksis

## En pixi om mødet mellem voldsudsatte kvinder og krisecentre

Baggrundsnotatet er udviklet som et supplement til undervisningsmaterialet til krisecentre. Formålet er at give en lettilgængelig introduktion til de vigtigste indsigter fra Emilie Lyng Rasmussens ph.d.-afhandling om arbejdet med kvinder udsat for vold på danske krisecentre.

Notatet præsenterer centrale begreber og hovedpointerne fra afhandlingen, og kan bruges som refleksionsgrundlag i det daglige arbejde. Baggrundsnotatet er ikke nødvendigt for at kunne anvende undervisningsmaterialet. Det er tænkt som en ekstra ressource til dem, der ønsker en dybere forståelse af den viden og de perspektiver, materialet bygger på.

Ph.d.-afhandlingen er baseret på et kvalitativt studie gennemført på fire danske krisecentre med forskellige organiseringer og faglige tilgange. Datamaterialet består af interviews med både voldsudsatte kvinder og medarbejdere samt feltarbejde i praksis. Notatet præsenterer ikke en beskrivelse af alle krisecentre, men peger på tværgående tendenser og mønstre, som analysen har identificeret på tværs af materialet. Disse tendenser kan komme til udtryk forskelligt i praksis og er ikke nødvendigvis til stede alle steder.

Afhandlingen har haft fokus på at undersøge, hvordan støtte formes i konkrete møder mellem voldsudsatte kvinder og medarbejdere, og hvordan faglig viden, organisatoriske rammer og institutionelle sammenhænge spiller ind i dette arbejde.

### Notatet indeholder

- En introduktion til centrale begreber fra afhandlingen. Begreberne er ikke tænkt som en vurdering af praksis, men som redskaber til at få øje på mønstre og dilemmaer, der kan være relevante at undersøge i egen kontekst:
  - Voldsfaglig viden
  - Vidensmøder
  - Empowerment
  - Kategoriseringspraksisser
  - Institutionelle uoverensstemmelser
- Indsigter i hvordan støtte formes i mødet mellem voldsudsatte kvinder og medarbejdere
- Perspektiver på centrale dilemmaer og udfordringer i praksis
- Anledninger til refleksion over egen praksis og faglige tilgange

## Voldsfaglig viden – som ramme for forståelse og støtte

Voldsfaglig viden er en afgørende del af arbejdet på krisecentre. Det dækker over den viden og de forståelser af vold, herunder dens dynamikker og konsekvenser, som medarbejdere bringer i spil i mødet med voldsudsatte kvinder. Afhandlingen viser, at denne viden ikke blot er en baggrund for arbejdet, men aktivt er med til at forme, hvordan voldsudsatte kvinders situation forstås, og hvilken støtte der iværksættes.

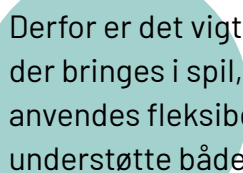
Samtidig spiller voldsfaglig viden en central rolle i afgrænsningen af krisecentrenes målgruppe. Ikke alle former for mistro eller konflikter forstås som vold, og ikke i alle tilfælde vil et krisecenterophold være den rigtige hjælp. Krisecentrene må derfor løbende foretage faglige vurderinger af, hvad der falder inden for deres indsatsområde. Denne afgrænsning er ikke alene afgørende for at kunne give den mest relevante hjælp til målgruppen, men handler også om prioritering af ressourcer, og om krisecentrenes faglige legitimitet fx i samarbejdet med andre aktører i hjælpesystemet. Denne afgrænsning er således ikke blot en teknisk opgave, men en central del af det faglige arbejde.

Afhandlingen peger på, at voldsfaglig viden varierer betydeligt på tværs af danske krisecentre og kan komme til udtryk forskelligt afhængigt af kontekst og organisering. Nogle arbejder med en feministisk voldsforståelse, hvor omdrejningspunktet er magt, dominans og kontrol. Her forstås vold som et mønster, hvor den ene part systematisk begrænser den andens frihed og handlemuligheder. Fokus rettes mod, hvad kvinden har været udsat for, og der arbejdes aktivt med at reducere skyld og skam. Samtidig indebærer en for entydig feministisk rammesætning en risiko for, at kompleksiteten i kvinders situationer og deres egne fortolkninger af relationen i mindre grad får plads, og at kvinden dermed kan blive positioneret på en måde, der ikke nødvendigvis resonerer med hendes egen oplevelse.

Andre krisecentre arbejder med en mere relationel og kønsneutral voldsforståelse, hvor vold i højere grad anses som noget, der opstår i samspillet mellem parter. Her kan fokus være på dynamikker i relationen, skiftende positioner og gensidige mønstre. Denne tilgang kan åbne for nuancer, men kan samtidig skabe nogle faglige dilemmaer i forhold til, hvordan ansvar og voldens karakter forstås og placeres, hvis denne forståelse bliver for fastlåsende i praksis.

Endelig trækker nogle krisecentre på en mere psykologisk og individualiseret tilgang, hvor fokus rettes mod den enkelte kvindes handlinger, ressourcer og udvikling. Her lægges der ofte vægt på progression og det at komme videre/rehabilitering. Denne tilgang kan understøtte handlekraft, men kan også betyde, at ansvaret for forandring i højere grad placeres hos kvinden, hvis fokus på individuel udvikling bliver for styrende og efterlader mindre blik for de relationelle og strukturelle betingelser, som volden er indlejret i.

Afhandlingen viser, at disse forståelser ikke er neutrale, men kan få betydning for, hvilke erfaringer der genkendes som vold, hvem der opfattes som inden for målgruppen, og hvilke forventninger der stilles til kvinderne. Afhandlingen peger på, at anerkendelse af voldsudsatte kvinders oplevelser hænger sammen med, hvordan disse kan forstås inden for de faglige perspektiver, der er i spil på det enkelte krisecenter.



Derfor er det vigtigt løbende at reflektere, både individuelt og i fællesskab over, hvilken viden der bringes i spil, og hvordan den kan påvirke mødet med kvinderne. Når voldsfaglig viden anvendes fleksibelt og i samspil med kvindens egne erfaringer, kan den i højere grad understøtte både forståelse og meningsfuld støtte.

## Vidensmøder - når erfaring og faglig viden mødes

Vidensmøder forekommer på tværs af materialet i mange møder mellem medarbejdere og voldsudsatte kvinder, både i planlagte samtaler og i hverdagens mere uformelle situationer. Begrebet dækker over de øjeblikke, hvor kvindens levede erfaringer med vold møder medarbejderens faglige og voldsfaglige viden.

Det er i disse møder, at noget væsentligt ofte sker. Mange voldsudsatte kvinder ankommer med en usikker eller fragmenteret forståelse af deres situation og kan være præget af skyldfølelse. Når medarbejdere hjælper med at sætte ord på volden, for eksempel psykisk vold, kontrol eller gentagne mønstre, kan det bidrage til, at kvinden begynder at forstå sin situation som vold og i højere grad slipper selvbefredelse. For mange er det også et vigtigt skridt mod at se sig selv på en ny måde. Vidensmøder er derfor ikke blot samtaler, men processer hvor forståelse og mening udvikles i samspillet mellem kvinde og medarbejder. Viden er ikke noget, der ensidigt formidles, men noget der bliver til i dialogen, og i måden erfaringer fortolkes og anerkendes på.

Samtidig er vidensmøder ikke neutrale. Hvordan de forløber hænger sammen med relationen mellem medarbejder og kvinde, de rammer arbejdet foregår i, og kvindens aktuelle situation og ressourcer. Afhandlingen peger på, at faglig viden i praksis ofte får en central og styrende rolle og kan i nogle tilfælde fylde mere end kvindens egne perspektiver. Medarbejdernes viden er netop afgørende for at kunne støtte voldsudsatte kvinder, men kan også komme til at dominere mødet, hvis der ikke er en vedholden opmærksomhed på denne dynamik. Voldsudsatte kvinders oplevelser bliver lettere hørt og anerkendt, når de nemt kan forstås via de faglige begreber, krisecentret aktivt arbejder med. Samtidig kan bestemte rammesætninger af vold, risiko og de 'rette' valg få karakter af noget selvfølgeligt, hvilket kan begrænse rummet for kvindens egne perspektiver og handlekraft. Interview med voldsudsatte kvinder peger på, at de i sådanne situationer kan begynde at tvivle på, om deres egne oplevelser og tolkninger er legitime. Det kan skabe øget usikkerhed og i nogle tilfælde også en følelse af afhængighed og frustration. Når kvindens forståelse ikke harmonerer med medarbejderens, kan det opleves som risikabelt at bringe den i spil, da medarbejderen samtidig har en faglig position og indflydelse på de vurderinger og beslutninger, der træffes.

På tværs af materialet ses en tendens til, at nogle voldsudsatte kvinder derfor holder igen, tilpasser sig eller mister modet til at dele deres perspektiver.

Dette kan for eksempel komme til udtryk, når en kvinde i begyndelsen beskriver sin situation som konfliktfyldt og svær, men ikke selv forstår den som vold. Hvis medarbejderen tidligt

introducerer en faglig forståelse, kan det være hjælpsomt og anerkendende – men det kan også betyde, at kvinden begynder at tvivle på sin egen oplevelse og i højere grad tilpasser sig den faglige forståelse frem for at udfolde sit eget perspektiv.

Omvendt kan faglige begreber over tid bidrage til, at voldsudsatte kvinder ser deres erfaringer i et nyt lys. En kvinde kan for eksempel gennem samtaler begynde at forstå seksuelle erfaringer i relationen som vold, selvom hun ikke tidligere har tolket dem sådan. For nogle bliver dette en vigtig indsigt, mens det for andre kræver tid – eller ikke opleves som relevant. Hvordan og hvornår faglig viden bringes i spil har derfor betydning for, hvordan kvinden forstår sine erfaringer og sig selv.

Afhandlingen peger på, at vidensmøder kan støtte erkendelse og styrke handlekraft, hvis de tager udgangspunkt i kvindens perspektiv og tempo. Begrebet kan bruges som et refleksionsredskab til at blive opmærksom på, hvordan viden bringes i spil, og hvilke forståelser der får vægt. Samtidig kan vidensmødet forstås som et fælles forhandlingsrum, hvor kvinde og medarbejder ikke har samme position til at bringe deres perspektiver frem. Det stiller særlige krav til medarbejderen om at skabe et trygt rum og opbygge tillid, så kvindens erfaringer får mulighed for at komme i spil – også når hun endnu ikke har ord for eller en klar forståelse af det, hun har været igennem.

Det kan hjælpe medarbejdere med at overveje, om deres faglige viden åbner for eller begrænser kvindens mulighed for at forstå og formulere sin situation. I praksis handler det om at justere sin tilgang, så faglig viden ikke fremstår som den eneste gyldige fortolkning, men som en ramme, der kan bringes i spil i dialog. Dette kræver først og fremmest en bevidsthed om sin egen faglige viden og normative forståelse. På den måde kan vidensmøder blive et fælles undersøgelsesrum, hvor forståelse og handlemuligheder udvikles sammen.

## Empowerment – mellem støtte og krav

Empowerment er et centralt begreb i arbejdet på krisecentre og bruges ofte til at beskrive målet om at styrke voldsudsatte kvinders mulighed for at leve et liv uden vold. Afhandlingen viser dog, at empowerment ikke er noget, der kan gives gennem en bestemt indsats. Det er en proces, der udvikler sig i mødet mellem kvinde og medarbejder og formes af de rammer, arbejdet foregår indenfor. For mange voldsudsatte kvinder starter empowerment med en ændret forståelse af deres situation. Når volden bliver genkendt og sat ord på, kan det reducere skyld og skam og skabe et nyt grundlag for at handle. Empowerment kan derfor handle om at opnå indsigt, få sprog for egne erfaringer og gradvist genvinde en følelse af retning og handlekraft.

Afhandlingen peger på fire centrale forhold, som på tværs af materialet fremstår som vigtige for, at empowerment kan udvikle sig: tillid (trust), anerkendelse (recognition), fælles forståelse (alignment) og sammenhæng (continuity), på engelsk TRAC.

Når disse forhold er til stede, kan empowerment understøttes, men hvordan dette sker

afhænger af den konkrete situation og kontekst. Samtidig viser afhandlingen, at disse processer er skrøbelige. Hvis tillid ikke etableres, kvindens erfaring ikke anerkendes tilstrækkeligt, en fælles forståelse ikke opnås, eller hjælpen bliver usammenhængende, så risikerer empowerment i stedet at blive udfordret.

Hertil peger afhandlingen på et centralt paradoks. Medarbejdere skal støtte voldsudsatte kvinders selvstændighed, men har også ansvar for sikkerhed, struktur og rammer. I denne balance kan empowerment glide fra støtte til krav og forventning. Når empowerment forstås som, at voldsudsatte kvinder kan selv, kan det udvikle sig til, at de også skal selv, nogle gange hurtigere, end deres situation tillader. For voldsudsatte kvinder kan empowerment derfor opleves som dobbelt. Det kan både være en støtte til at tage styring over eget liv og en norm for, hvordan man forventes at handle og udvikle sig under og efter et krisecenterophold. Voldsudsatte kvinder, der ikke kan eller ønsker at leve op til disse forventninger, kan opleve pres frem for støtte.

Afhandlingen peger derfor på, at empowerment ikke er lineært, men afhænger af relation, timing og kontekst. Det kræver faglig opmærksomhed at støtte kvindens handlekraft på en måde, der tager udgangspunkt i hendes situation og perspektiv.

## Kategoriseringspraksisser – hvordan forståelser af voldsudsatte kvinder formes i praksis

Kategoriseringspraksisser er en central, men ofte usynlig del af arbejdet på krisecentre. Det handler om de måder, medarbejdere i praksis skaber overblik og mening i mødet med voldsudsatte kvinder på baggrund af deres situation, reaktioner og deltagelse i opholdet. Kategorisering er en nødvendig del af socialt arbejde, fordi den understøtter faglige vurderinger og prioriteringer på et komplekst arbejdsområde.

Afhandlingen peger på, at der på tværs af materialet kan identificeres nogle gennemgående måder at forstå voldsudsatte kvinder på, som i analysen overordnet spænder mellem det, der opleves som 'lettere' og mere 'udfordrende' i arbejdet. Materialet viser, at det i praksis ofte ikke kun er voldens karakter og alvor, der får betydning, men også hvordan kvinden forholder sig til hjælpen og opholdets rammer. Voldsudsatte kvinder, der fremstår samarbejdsvillige og engagerede, omtales ofte som lettere at støtte, mens kvinder, der trækker sig, reagerer følelsesmæssigt eller yder modstand mod krisecenterets krav og forventninger, fx deltagelse i fællesskabet, overholdelse af rammer i hverdagen og samarbejde om egen udvikling under opholdet, oftere omtales som krævende eller frustrerende. Afhandlingen identificerer fem idealtypiske beboerkategorier, som analytisk beskriver forskellige måder, voldsudsatte kvinder kan blive forstået på i praksis, herunder hvordan nogle beboere kan opleves som lettere eller mere udfordrende at arbejde med. Kategorierne er ikke noget, medarbejdere nødvendigvis bruger bevidst, men et analytisk greb til at synliggøre mønstre i materialet. De afspejler dermed medarbejdernes interne måder at fortolke og skabe mening i arbejdet på, snarere end faste karakteristika ved den voldsudsatte kvinde. De fem typer er:

1. **Motiverede og selvkørende beboere**, som fremstår målrettede, tager initiativ og arbejder aktivt med deres proces.
2. **Samarbejdsorienterede og fællesskabsorienterede beboere**, der deltager i fællesskabet og bidrager positivt til relationer og stemning.
3. **Taknemmelige og ydmyge beboere**, der udviser værdsættelse for hjælpen og samarbejder inden for rammerne.
4. **Adfærdsmæssigt udfordrende beboere**, der reagerer med vrede, uro eller følelsesmæssig ustabilitet.
5. **Tilbagetrukne og usamarbejdsvillige beboere**, der afviser hjælp eller undgår kontakt.

Det er vigtigt at understrege, at disse kategorier ikke beskriver, hvordan voldsudsatte kvinder er, men hvordan de kan blive forstået og fortolket i praksis. De afspejler medarbejdernes faglige perspektiver, erfaringer og de rammer, arbejdet foregår indenfor. Det kan for eksempel være en kvinde, der arbejder aktivt med sin plan, møder op til samtaler og følger op på aftaler. Her oplever medarbejdere ofte arbejdet som meningsfuldt og fremadskridende. Omvendt kan arbejdet opleves mere krævende i situationer, hvor en kvinde trækker sig, afviser de redskaber, der tilbydes, eller hvor en kvindes adfærd skaber uro eller konflikter i fællesskabet. Kategorierne er dermed udtryk for de måder, hvorpå praksis organiseres og gives mening, og ikke for faste egenskaber hos kvinderne, hvilket ligeledes varierer afhængigt af kontekst og organisering. De kan ændre sig over tid og varierer afhængigt af situation, relation og kontekst.

Afhandlingen peger på, at professionalisering af krisecentersektoren har betydning for, hvilke egenskaber der værdsættes, herunder særligt samarbejdsvilje, motivation, ansvarstagen og handlekraft. Denne udvikling skal også ses i lyset af en bredere styringslogik i velfærdsstaten, hvor krav om dokumentation, effektiv ressourceanvendelse og målbare resultater i stigende grad præger området og de krav, der stilles til krisecentrene. Det betyder blandt andet øget opmærksomhed på opholdslængde, progression og systematisk opfølgning, som sætter rammer for, hvad der i praksis fremstår som et "godt" forløb.

Det er også i den kontekst, man skal forstå kategoriseringerne. Og selvom kategorisering er uundgåelig, har den konkrete konsekvenser. Den påvirker, hvordan voldsudsatte kvinders adfærd tolkes, hvor meget støtte og tålmodighed de mødes med, og hvilke handlemuligheder der åbnes for dem. Der kan derfor opstå situationer, hvor voldsudsatte kvinder, der ikke passer ind i krisecentrets rammer – for eksempel kvinder, der gentagne gange isolerer sig, har svært ved at indgå i fælles aktiviteter eller ofte reagerer med frustration og konflikter – i højere grad mødes med grænsesætning, fx krav om deltagelse eller drøftelser af opholdets fortsættelse, samt overvejelser om viderevisitering.

Det kan derved skabe ulighed i hjælpen, hvor nogle voldsudsatte kvinder får bedre adgang til støtte end andre, ikke på baggrund af deres behov, men ud fra hvordan de passer ind i de gældende forventninger og forståelser. Afhandlingen viser, at kategoriseringspraksisser hænger tæt sammen med både voldsfaglig viden og forståelser af empowerment. Det, der fremstår som motivation eller samarbejdsvillighed, bygger på bestemte forestillinger om, hvordan voldsudsatte kvinder ideelt set bør handle, hvordan et ophold bør udvikle sig, og hvad der kan lade sig gøre inden for rammerne.

## Institutionelle uoverensstemmelser – når hjælpen ikke hænger sammen

Institutionelle uoverensstemmelser dækker over, at voldsudsatte kvinder møder forskellige forståelser, krav og logikker, når de bevæger sig mellem krisecentre, kommune og familieret. Selvom alle systemer arbejder med familier og trivsel, bygger de på forskellige formål og vurderinger, som ikke nødvendigvis hænger sammen.

Afhandlingen viser, at vold ofte anerkendes og forstås tydeligt på krisecentre grundet deres voldsfaglige viden, men at der er stor variation afhængigt af det enkelte centers tilgang. Her kan voldsudsatte kvinder få sprog for deres erfaringer, blive mødt med anerkendelse og begynde at opbygge en ny forståelse af deres situation. Denne proces kan være afgørende for deres videre handlemuligheder.

Når voldsudsatte kvinder efterfølgende møder andre dele af systemet, særligt kommunen og familieretten, kan de i nogle tilfælde opleve, at volden tillægges mindre betydning eller forstås anderledes.

Det kan for eksempel komme til udtryk i situationer, hvor en kvinde søger støtte til at sikre trygge rammer for samvær mellem barn og far. Her kan hun opleve, at kommunen vurderer sagen som et spørgsmål om samarbejde og henviser til familieretten, mens familieretten samtidig lægger vægt på kommunens vurdering af barnets trivsel.

I sådanne situationer kan kvinden opleve at "falde mellem to stole", hvor ingen instans tager tydeligt ansvar, og hvor hun selv må håndtere konsekvenserne og forsøge at sikre barnets sikkerhed. Det kan konkret betyde, at kvindens erfaringer med vold ikke får samme vægt som på krisecenteret, eller at hun mødes med krav, der ikke tager højde for hendes situation. Dette gør sig særligt gældende i situationer med fortsættelsesvold, hvor volden fortsætter efter samlivsbruddet gennem vedvarende kontrol, kontakt og pres, ofte via fælles børn, og som i nogle tilfælde kan videreføres gennem systemets håndtering.

Det kan skabe brud i hjælpen med betydelige konsekvenser. Den forståelse og empowerment, som er opbygget på krisecentret, kan blive udfordret, når kvinden skal forklare sin situation på ny i andre systemer og gentagne gange dokumentere sin legitimitet. Nogle voldsudsatte kvinder oplever at blive mødt med tvivl, bebrejdelse eller modstridende krav, som kan være svære at navigere i.

Institutionelle uoverensstemmelse handler derfor ikke kun om manglende koordinering, men om forskellige måder at forstå og håndtere vold på. Det kan skabe usikkerhed og i nogle tilfælde fastholde voldsudsatte kvinder i voldelige relationer.

For praksis peger afhandlingen på vigtigheden af at være opmærksom på disse overgange. Det indebærer, at forberede voldsudsatte kvinder på mødet med andre systemer og støtte dem i at formidle deres erfaringer. Samtidig peger afhandlingen på et behov for efterværnsindsatser, der kan bidrage til at stabilisere og fastholde den udvikling og forståelse, som er opbygget under opholdet. Kvaliteten af hjælpen afhænger derfor ikke alene af indsatsen på krisecentret, men også af hvordan støtten videreføres i andre dele af systemet.

## Afrunding: Mod en mere refleksiv og sammenhængende praksis

Dette baggrundsnotat har præsenteret centrale begreber og indsigter fra afhandlingen med henblik på at styrke refleksion og faglig bevidsthed i praksis. Samlet tegner der sig et billede af krisecenterarbejdet som en kompleks, ambivalent og relationel praksis, hvor viden, vurderinger og handlinger løbende formes i samspil.

Arbejdet på krisecentre handler i høj grad om, hvordan medarbejdere møder forskellige voldsudsatte kvinder, forstår deres situation og træffer beslutninger om støtte. Disse beslutninger formes ikke alene af voldsudsatte kvindernes behov og ressourcer, men også af faglige forståelser, institutionelle rammer og de vilkår, arbejdet foregår indenfor. Hjælp fremstår derfor ikke som noget givet, men som noget, der udvikles og forhandles i konkrete møder – med betydning for, hvordan voldsudsatte kvinder forstås, hvilken støtte de får, og hvilke muligheder der åbnes.

Samtidig navigerer voldsudsatte kvinder aktivt i mødet med både krisecentre og det omkringliggende system. De forsøger at gøre deres situation forståelig og legitim, ofte inden for rammer som ikke altid tager højde for kompleksiteten i deres liv. Det betyder, at adgang til støtte ikke alene afhænger af behov, men også af, hvordan voldsudsatte kvinder fremstår i mødet med systemet. Kategoriseringer, forventninger til samarbejde og forestillinger om troværdighed kan dermed få betydning for, hvem der bliver anerkendt, og hvordan de bliver mødt.

På tværs af disse indsigter peger afhandlingen samlet set på, at støtte til voldsudsatte kvinder ikke alene afhænger af behov, men formes i mødet mellem faglige forståelser, organisatoriske rammer og institutionelle sammenhænge. Afhandlingen bidrager med begreber og perspektiver, der kan understøtte en mere refleksiv praksis, hvor disse dynamikker bliver synlige og kan arbejdes med i fællesskab.

En central pointe er, at den støtte og empowerment, der opbygges under opholdet på krisecentret, ikke nødvendigvis følger med kvinderne videre. I mødet med andre dele af velfærdssystemet kan voldsudsatte kvinders møde nye krav og forståelser, som udfordrer den udvikling, de har været igennem. Samtidig indgår krisecentre i dette samspil uden myndighedsbeføjelse, hvilket kan betyde, at deres vurderinger ikke nødvendigvis tillægges samme vægt som andre instansers. Institutionelle uoverensstemmelser fremstår her som centrale udfordringer, der kan svække voldsudsatte kvinders handlemuligheder og i nogle tilfælde fastholde dem i vold eller udsatte positioner.

På den baggrund bliver refleksiv praksis central. Det indebærer løbende at forholde sig til egne vurderinger, til hvordan viden bringes i spil, og til hvordan mødet med voldsudsatte kvinder formes i konkrete situationer. Det er ikke tilstrækkeligt at have voldsfaglig viden. Det afgørende er, hvordan den omsættes i praksis.

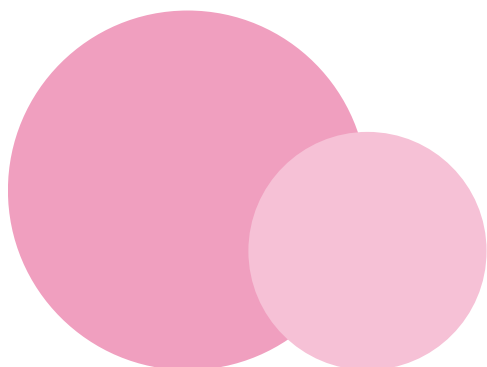
Voldsfaglig viden får først reel betydning, når den bringes i spil gennem faglig dialog og fælles refleksion i personalegruppen. Det kræver organisatorisk opmærksomhed og rum til refleksion, for eksempel gennem faglig sparring, supervision og drøftelser af konkrete sager. Her kan medarbejdere undersøge, hvordan de forstår en kvindes situation, hvilke vurderinger de træffer, og hvilke alternative perspektiver og handlemuligheder der også kan være i spil.

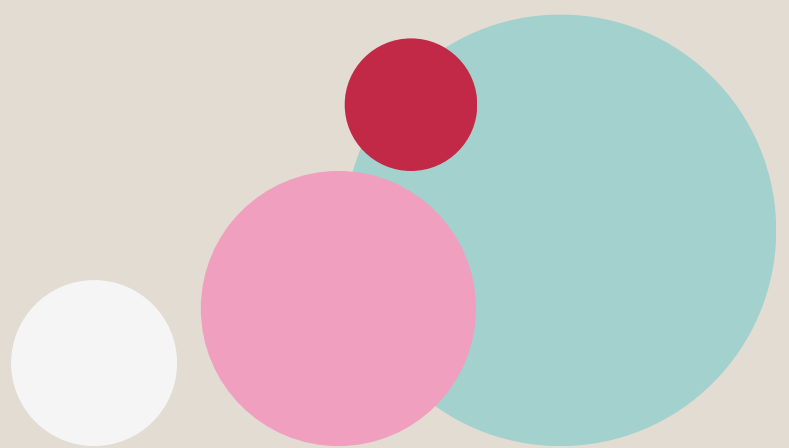
Formålet er ikke at finde én rigtig tilgang, men at skabe en fælles bevidsthed om, hvorfor man handler, som man gør – og at sikre, at handlingerne er fagligt begrundede.

Refleksiv praksis handler dermed om at gøre det usynlige synligt. Det indebærer at sætte ord på de forståelser og normer, der præger arbejdet, og at være åben for, at de kan udfordres og udvikles i fællesskab.



Emilie Lyng Rasmussen  
Ph.d. Aalborg Universitet





# KATEGORISERINGSKORT

PRINT DISSE KORT OG  
KLIP DEM UD ENKELTVIS

BRUG DEM TIL ØVELSE 2

GOD FORNØJELSE!



Bilag 3: Illustration af kvindens møde med krisecentret

